



Installationsanleitung

Vielen Dank, dass Sie sich für ein AK-NORD Produkt entschieden haben!

Diese Kurzanleitung enthält eine Übersicht über die ersten Schritte bei der Verwendung der AK – NORD Produkte. Sie zeigt, wie Sie unsere Produkte leicht und einfach in Ihre Infrastruktur einbinden und die erste Verbindung zu unseren Produkten herstellen können.

Falls Sie bei der Inbetriebnahme der AK-NORD Produkte dennoch Hilfe benötigen oder Fragen zu einzelnen Einstellungen haben, stehen wir Ihnen gerne zur Seite. Rufen Sie uns einfach an oder schreiben Sie uns eine E-Mail.

Wir helfen gerne, ganz besonders Ihnen.



**AK-Nord GmbH
Germany**

Tel.: +49 (0) 5901 9389010

Fax: +49 (0) 5901 9389024

Web: www.ak-nord.de

@ service@ak-nord.de

Anforderungen:

Bitte installieren Sie unser Tool **XT-ADMIN**. Sie finden es entweder auf der mitgelieferten CD oder laden es von unserer Homepage www.ak-nord.de herunter.

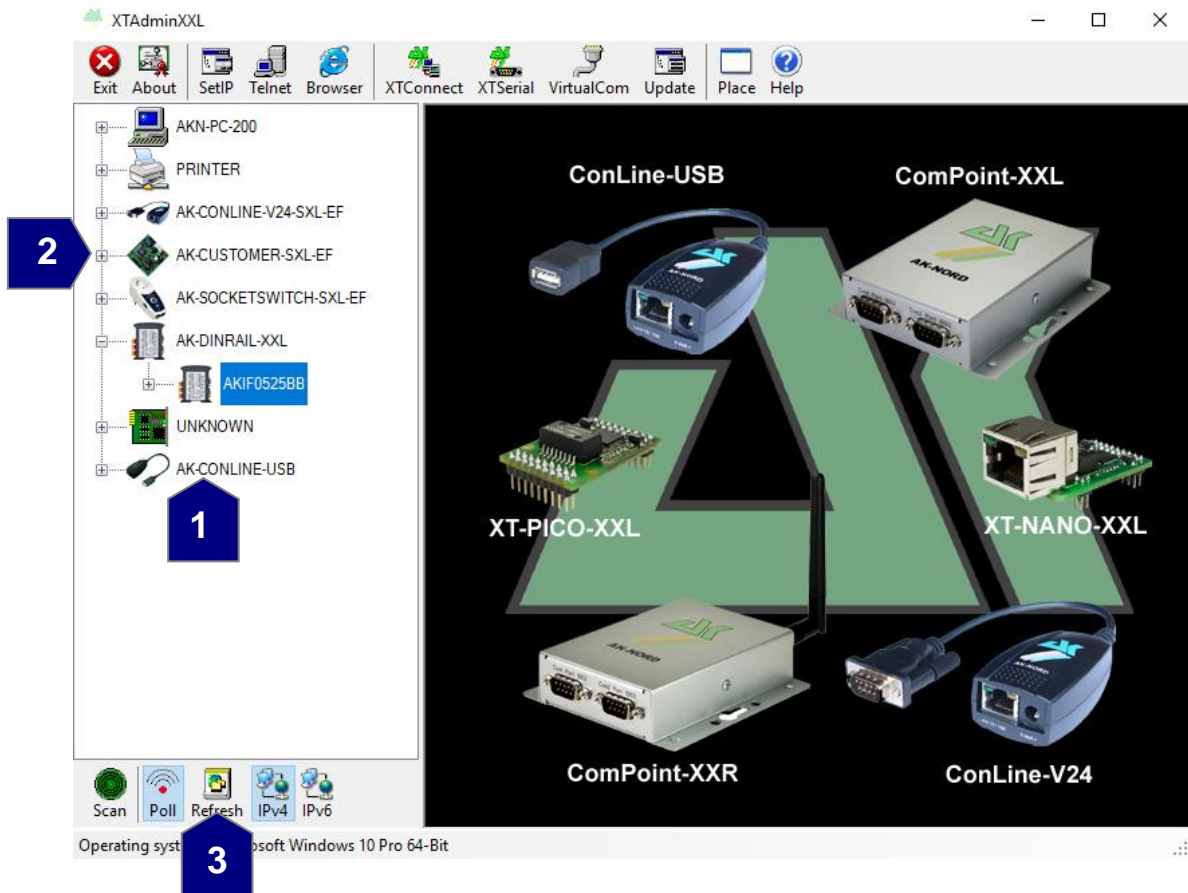
Zusätzlich empfehlen wir, dass entsprechende Handbuch vorher gewissenhaft durchzulesen. Bitte folgen Sie sämtlichen Empfehlungen, Anmerkungen und Warnhinweisen, damit eine einwandfreie Funktion gewährleistet ist.

The screenshot shows the AK-NORD website interface. At the top, there is a navigation bar with the AK-NORD logo and a search bar. Below the navigation bar, there are several menu items: PRINTSERVER, SERIAL-DEVICE-SERVER, USB-DEVICE-SERVER, WLAN-DEVICE-SERVER, INDUSTRIAL-DIN-RAIL, EMBEDDED-MODULE, GSM / UMTS / LTE, and EVA-KIT. The main content area is titled 'Software' and displays two software products for download:

- XT-Admin-XXL**: Konfigurationssoftware für alle Schnittstellen(neu). Betriebssysteme: Win2000, WinXP, Win2003, Vista, Windows7, Windows8, Windows8.1, Windows10. Erforderlich: .NET Framework version 3.5. Download buttons for V4.3 and V4.4 are available.
- AK-VirtualCOM**: Konfigurationssoftware für alle Schnittstellen(neu). Betriebssysteme: Win2000, WinXP, Win2003, Vista, Windows7. Erforderlich: .NET Framework version 3.5. A 'Download Software' button is available.

Each product listing includes a 'ZUM ARTIKEL' button and a star rating. The website also features a sidebar with 'Weiteres' (TCP/IP Stack, XT-Admin-XXL, AK-VirtualCOM), 'Partner' (Distributoren), and a 'Newsletter-Anmeldung' form.

XT ADMIN XXL



Nachdem **XT-ADMIN** gestartet wurde, wird folgendes angezeigt:

1. Alle Schnittstellen, die innerhalb des Netzwerkes liegen, werden Ihnen an dieser Stelle angezeigt, egal ob die IP-Adresse erreichbar ist oder nicht.
2. Durch einen Klick auf das Kreuz werden die Schnittstellen erweitert. Sollte kein Kreuz vorhanden sein, so können Sie die Schnittstelle auch nicht direkt erreichen.
3. Durch Betätigen des „Refresh“-Buttons wird die Liste aktualisiert.

Hinweis:

Wird unsere Schnittstelle nicht angezeigt, dann ist entweder Ihre Firewall aktiv oder unsere Schnittstelle liegt außerhalb der Erreichbarkeit. Prüfen Sie Ihre Einstellungen und/oder verbinden Sie unsere Schnittstelle direkt mit Ihrem PC.

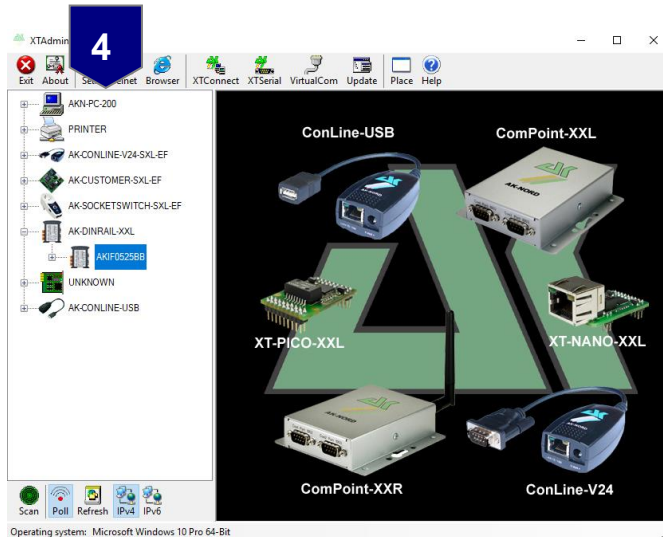
Einstellen einer festen IP-Adresse über XT-ADMIN

Hinweis:

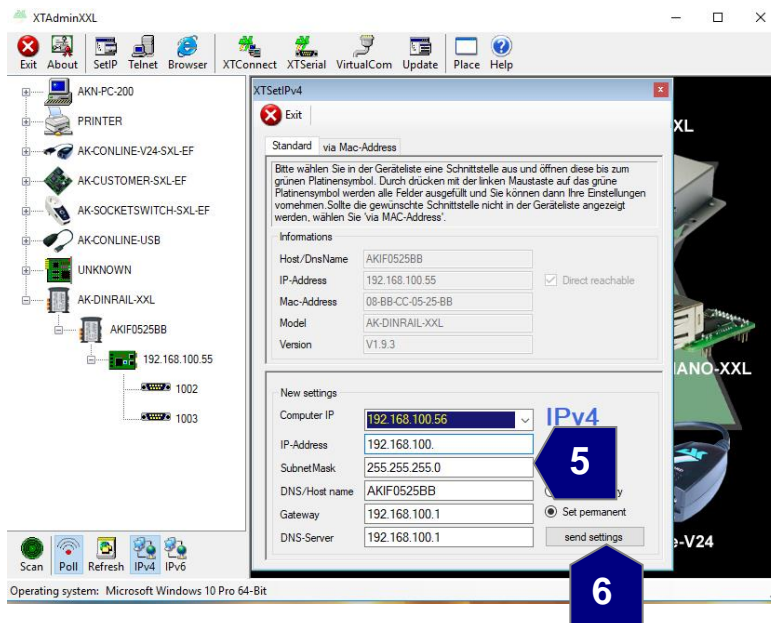
Im Auslieferungszustand ist **DHCP** aktiviert und die voreingestellte IP – Adresse lautet: **192.168.100.100**. Achten Sie bitte darauf, dass Ihr PC sich im selben IP Bereich befindet wie unser Produkt (192.168.100.xxx)

Um eine feste IP-Adresse zu vergeben, drücken Sie bitte den „Set IP“-Button

(4).



Wenn die Schnittstelle korrekt angewählt wurde, werden die Daten in das „Set IP“- Fenster übernommen. Achten Sie darauf, dass alle Felder ausgefüllt sind. Auch die grau hinterlegten Felder.



Sofern dies geschehen ist, brauchen Sie nur noch die gewünschte IP-Adresse in das Eingabefeld(5) eintragen und über den „send settings“-Button (6) an die Schnittstelle senden. Drücken Sie anschließend den „Refresh“-Button (3). Nun sollte Ihre Schnittstelle mit der neuen IP-Adresse in der Liste (1) angezeigt werden.

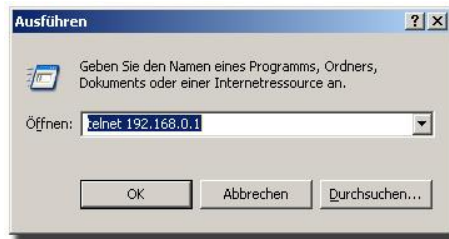
Konfiguration der Schnittstelle

Konfiguration der Schnittstelle

Öffnen Sie Telnet oder einen Browser* (z.B. Internet Explorer, Netscape, Firefox) und verbinden sich auf die von Ihnen eingestellte IP-Adresse, um weitere Einstellungen vorzunehmen. Beide Funktionen stehen Ihnen ebenfalls über XT-ADMIN zur Verfügung.

Zugriff über Telnet:

Um das in Windows integrierte Telnet zu nutzen, klickt man den Punkt „Ausführen“ im Startmenü an und gibt wie in Abbildung rechts zu sehen einfach „telnet 192.168.0.1“ ein, wobei die „192.168.0.1“ durch die von Ihnen eingestellte IP-Adresse ersetzt werden muss.



Zugriff über einen Browser:

Um auf das Web-Interface zuzugreifen, öffnen Sie einen Browser Ihrer Wahl und geben in die Adresszeile „http://192.168.0.1“ ein, wobei die „192.168.0.1“ durch die von Ihnen eingestellte IP-Adresse ersetzt werden muss.

Wenn Sie eine Verbindung hergestellt haben, geben Sie bei der Abfrage des Passwortes das **Standard-Passwort** „XT“ ein.

Hinweis:

Nach erfolgreicher Konfiguration, wechseln Sie bitte auf die Hauptebene des Menüs und führen einen **RESET** aus. Erst nach dem Neustart der Schnittstelle werden die Werte übernommen.

